

STARION  
www.starion.co.kr

ELECTRIC PTC HEATER  
SH-P2011RJ / SH-P2012RJ

## 스타리온 히터 사용설명서



### 사용설명서를 읽어 주세요.

- 사용 전에 안전을 위한 주의사항을 반드시 읽고 정확하게 사용하세요.
- 본 제품은 국내(대한민국)에서만 사용할 수 있습니다.
- 전원 및 전압, 주파수가 다른 국외에서는 사용할 수 없습니다.
- 사용설명서를 읽고 난 후 사용자가 항상 볼 수 있는 곳에 보관해 주세요.
- 사용설명서에 제품 보증서가 포함되어 있습니다.

## 안전을 위한 주의사항

- ▶ 다음 지시되어 있는 사항들은 제품을 안전하게 사용하여 예상치 못한 위험이나 손해를 예방하기 위한 것으로 반드시 지켜주시기 바랍니다.
- ▶ 안전과 관련된 주의사항은 잘못 사용하면 예상되는 위험과 손해의 크기 정도, 그리고 위험발생의 긴급 정도에 따라서 다음과 같이 구분하고 있습니다.

- 경고** 이 그림 기호는 위험을 가질 우려가 있는 사항과 조작에 대하여 주의를 환기시키기 위한 기호입니다.
- 경고** 지시사항을 위반하였을 때, 사망이나 중상 등의 커다란 위험으로 이어질 가능성이 있는 것.
- 주의** 지시사항을 위반하였을 때, 다치거나 집 또는 가구 등의 물질적인 손해로 이어질 가능성이 있는 것.

- 금지를 나타냅니다.
- 접촉금지를 나타냅니다.
- 물 접촉 금지를 나타냅니다.
- 분해 금지를 나타냅니다.
- 전원 플러그를 콘센트에서 반드시 분리할 것을 나타냅니다.

### 경고

- 절대로 개조, 분해, 수리하지 마세요.  
화재, 감전, 부상의 원인이 됩니다.
- 사용 중 전면 그릴부 속으로 손가락이나 젓가락 등의 물체를 넣지 마세요.  
발열에 의한 화상의 원인이 됩니다.
- 가까이 또는 밀폐된 공간에서 장시간 사용하지 마세요.  
질식사의 우려가 있습니다.  
(특히, 어린이, 환자, 노약자는 사용시 주의가 필요합니다.)
- 욕실이나 세탁실과 같은 물기가 많은 곳에서는 사용하지 마세요. 특히, 제품에 물이 직접적으로 침투하지 않게 주의하세요.  
감전 및 제품 고장의 원인이 됩니다.
- 히터 위에 수건, 옷, 기타 천으로 덮지 마세요.  
발열에 의한 화상의 원인이 됩니다.
- 외출하거나 사용하지 않을 경우 또는 사용하지 않을 경우, 반드시 전원 플러그를 뽑아주세요.  
화재의 원인이 됩니다.
- 히터를 소켓 배출구의 바로 아래 위치에 설치해서는 안 됩니다.

STARION - [2]

### 경고

- 청소 시에는 전원 플러그를 빼고 손질하세요.  
감전 및 화재의 원인이 됩니다.
- 전원 콘센트를 사용하세요.  
화재의 원인이 됩니다.
- 플러그와 코드선을 점검하세요.  
전원코드가 파손된 경우에는 소비자 상담실에 의뢰하여 코드를 교환하세요.
- 전원 플러그를 뽑을 때 반드시 플러그를 잡고 뽑으세요.  
필요시 손으로 하단플러그를 잡아거나 코드선을 잡아 당겨 뽑으면 감전, 누전, 화재의 위험이 있습니다.
- 전원코드를 무리하게 구부리거나 휘거나 잡아당기지 마세요.  
감전, 화재의 원인이 됩니다.
- 교류 220 V 이외에는 사용하지 마세요.  
화재, 감전의 위험이 있습니다.
- 출입구나 사람의 왕래가 많은 곳에서는 사용하지 마세요.  
상해의 위험이 있습니다.
- 온도가 높은 곳이나 화기 근처에서 사용하지 마세요.  
제품 변형 및 화재의 원인이 됩니다.

### 주의

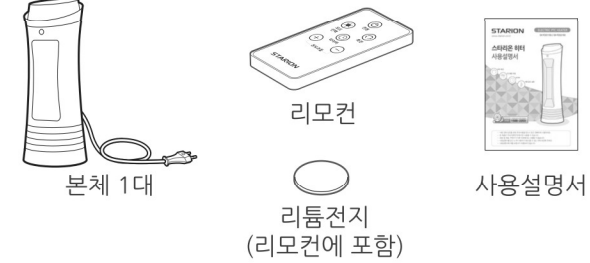
- 분무식 살충제, 휘발유, 시나, 벤젠 등 유기용제제를 사용하지 마세요.  
변형, 화재, 누 발생의 원인이 됩니다.
- 경사진 곳이나 불안정한 곳에서는 사용하지 마세요.  
제품 고장의 원인이 됩니다.
- 제품에 심한 충격을 주거나 떨어뜨리지 마세요.  
모선, 외계, 제품파손의 원인이 됩니다.
- 히터를 오랫동안 강한 세기로 사용하지 마세요.  
화재의 위험이 있습니다.

- ※ 본 제품은 물이 불판하진 분, 반응이 늦거나 장시간 장애가 있으면 본(이런이 포함)에게 사용할 경우, 안전을 책임질 수 있는 사람의 지도 혹은 도움을 받아 사용하세요.
- ※ 아이들이 제품 사용 중 장난을 치거나 장난감 용도로 사용하지 않도록 하세요.

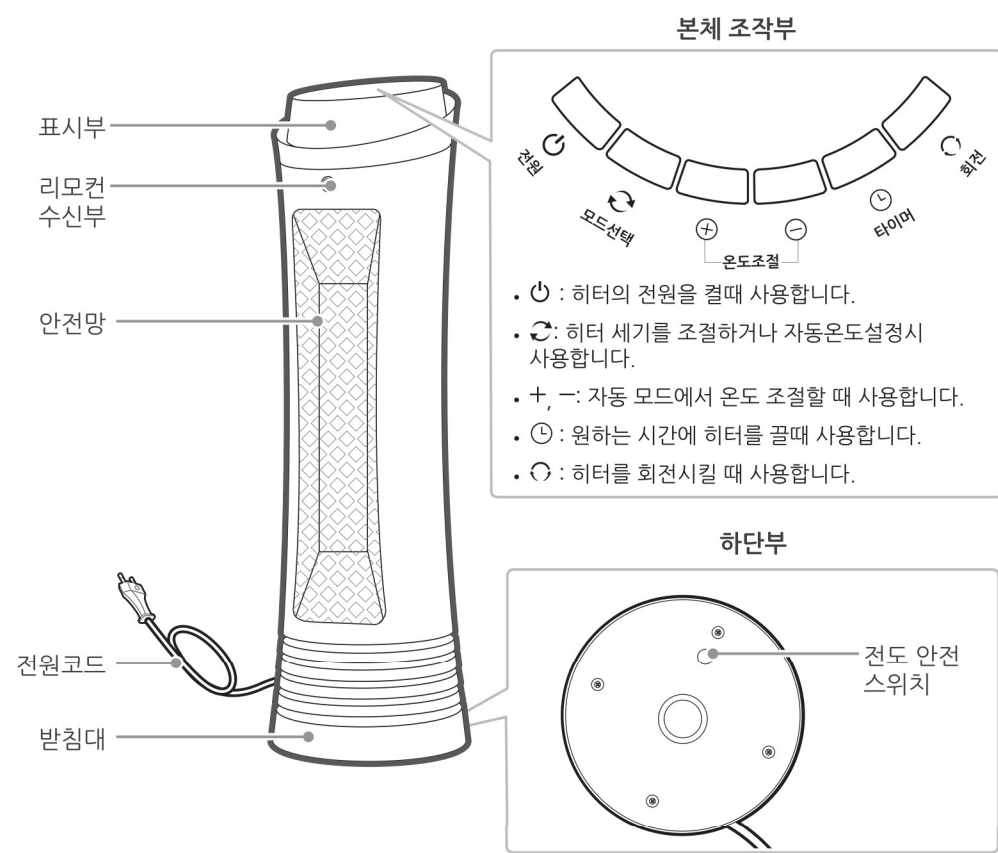
STARION - [3]

## 제품의 구성 및 각부 명칭

### 제품의 구성



### 각부 명칭



STARION - [4]

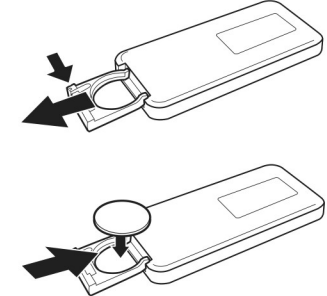
## 동작하기

### 리모컨 조작부



- 본체 상단 버튼외에 리모컨으로 히터를 조절할 수 있습니다.
- **전원** : 히터의 전원을 켤 때 사용합니다.
- **자동** : 히터 세기를 조절하거나 자동온도설정시 사용합니다.
- **+**, **-** : 자동 모드에서 온도 조절할 때 사용합니다.
- **타이머** : 원하는 시간에 히터를 끄 때 사용합니다.
- **온도조절** : 히터를 회전시킬 때 사용합니다.

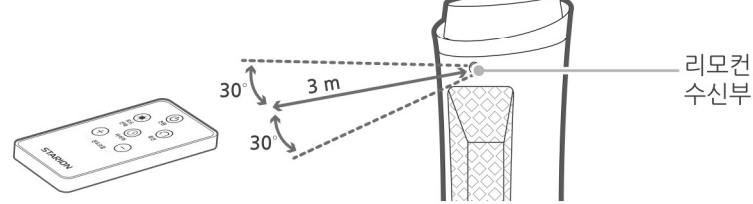
### 리모컨 사용하기



- 1 위 그림과 같이 배터리 커버의 열부분을 누른 상태에서 화살표 방향으로 배터리 커버를 열어 주세요.
- 2 리튬전지의 + 방향이 하부를 향하도록 삽입한 후 배터리 커버를 닫아 주세요.

### 참고

- CR2025 리튬전지 (동전형, 3 V)를 사용하세요.
- 리모컨 작동이 정상적이지 않을 때에는 건전지 상태를 확인 후 새 리튬전지로 교환하세요.
- 리모컨을 떨어뜨리거나 강한 충격을 주지 마세요.
- 리모컨 사용 후 지정된 장소에 보관하시고 장시간 사용하지 않을 때에는 건전지를 분리하여 보관하세요.
- 리모컨 사용 시 아래 그림과 같이 센서 감지영역을 확인하시고 장애물이 없는 상태에서 조작하세요.



STARION - [5]

## 보증서

제 품 명	스타리온 PTC 히터	오 일 명	
Serial NO.		구입 대리점	점
구 입 일	년 월 일	판매 금액	₩

서비스에 대하여	<ul style="list-style-type: none"> <li>제히 스타리온에서는 통풍발 소바가 피해 보상 규정에 따라 아래와 같이 제품에 대한 보증을 실시합니다.</li> <li>제품 고장 발생 시 구입처로 연락하시거나 당사 콜로머 서비스로 연락하여 주시기 바랍니다.</li> <li>보상 방법 등 내용 등에는 유7일로부터 7일 이내에, 피해 보상은 통보일로부터 15일 이내에 해결해 드립니다.</li></ul>
----------	---

소비자 피해 보상 안내		보상 내용	
소비자 피해 유형	보상기간 이내	보상기간 이후	
경상적인 사용 상대에서 자연 발생한 상하, 기능상의 고장 발생 시	구입 후 10일 이내 중대한 수리를 요하는 경우	제품 교환	유상 수리
	구입 1개월 이내에 중요 부품에 수리를 요하는 경우	제품 교환, 무상 수리	
	교환된 제품이 1개월 이내에 중요한 수리를 요하는 경우	제품 교환	
	교환 불가능 시	무상 수리	
	동일 학자에 대하여 수리 했으나 고장이 재발 (3회째)	하자 발생 시	
	대리 부위의 고장으로 총 4회 수리 받았으나 고장이 재발 (5회째)	제품 교환 또는 무상 수리	
소비자가 수리 요청한 제품을 사용자가 불가능한 경우	수리 불가능 시	제품 교환 또는 무상 수리	장해 감가상각한 금액에 10 %를 가산하여 환불
	소비자가 수리 요청한 제품이 불량인 경우	제품 교환	
	제품 구입 후 운송 과정 중 피해가 발생하였을 경우 (소비자 직접 운송 제외)	제품 교환	
	제품 구입 후 운송 과정 중 피해가 발생하였을 경우 (소비자 직접 운송 제외)	유상 수리	유상 수리
소비자 고의, 과실에 의한 상하, 기능상의 고장	수리가 가능한 경우	유상 수리에 해당되는 금액 감수 후 제품 교환	별도 장해는 당사 기준에 준함
	수리가 불가능한 경우	유상 수리에 해당되는 금액 감수 후 제품 교환	별도 장해는 당사 기준에 준함

- ☐

 전자기파복사, 열해, 가스, 풍속 등에게 의해 고장이 발생하였을 경우
- ☐

 사용상 정상 작동되는 소모성 부품을 교환하는 경우
- ☐

 사용 편의에 이상 될 경우 기기의 발열으로 인하여 고장이 발생하였을 경우
- ☐

 기타 제품 자체의 하자가 아닌 외부 원인으로 인한 경우
- ☐

 스타리온 대리점이나 서비스센터에 수리 기사가 아닌 사람이 수리 또는 개조하여 고장이 발생하였을 경우
- ☐

 고장이 아닌 다른 사유로 서비스를 요청하는 경우

- ☐

 스타리온은 "불만절 서비스"에 대해서는 요금을 받지 않습니다.
- ☐

 명시되지 않은 사항은 소비자 피해 보상 규정에 따릅니다.
- ☐

 상기 보상 기준은 제정항제부 고시 제 99-7호 규정에 의거합니다.

중요 서비스 (고객의 비용 부담에 대한 책임 : 서비스 신청 시 다음과 같은 경우는 보상 서비스 기간 내에도 유상 처리 됩니다.)	
<ol style="list-style-type: none"> <li>제품 내에 미장점을 투입 (물, 염류수, 커피, 장난감 등)하여 고장이 발생하였을 경우</li> <li>제품을 떨어뜨리거나, 충격으로 인하여 제품 파손 및 기능상의 고장 및 발생하였을 경우</li> <li>신나, 변색 등 불가피한 경우에 의하여 외관 손상 및 변형이 된 경우</li> <li>스타리온 보증이 아닌 부품 또는 소모품을 사용하여 제품 고장이 발생하였을 경우 (머리카, 필터 등) 스타리온 보증은 서비스센터에서 구입 가능</li> <li>사용 전압을 오(誤)인하여 제품 고장이 발생하였을 경우</li> </ol>	<ol style="list-style-type: none"> <li>고객이 제품을 임의로 분해하여 부속품이 손상 도 파손되었을 경우</li> <li>스타리온 서비스센터의 수리 기사가 아닌 사람이 제품을 수리 또는 개조하여 고장이 발생하였을 경우</li> <li>장제(변 전압, 화재, 풍속, 가스, 열해, 자진 등)에 의해 고장이 발생하였을 경우</li> <li>스타리온 제품 사용설명서 내에 "안전을 위한 주의 사항"을 지키지 않 아 고장이 발생하였을 경우 ("안전을 위한 주의사항"을 잘 지켜면 제품 오해 사용할 수 있습니다.)</li> <li>기타 고객 과실에 의하여 제품 고장이 발생하였을 경우</li> </ol>



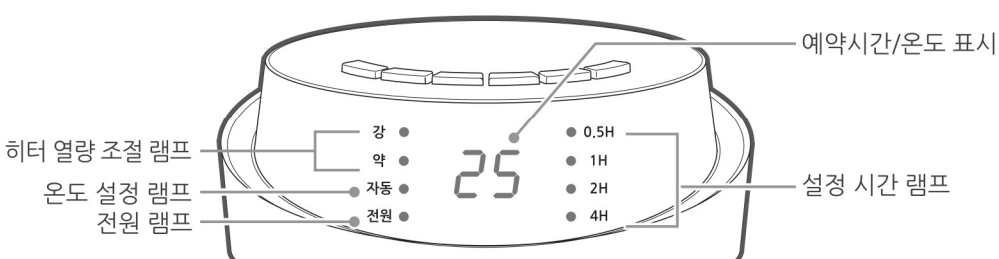
부산광역시 해운대구 반여동 서면 307-1 (주)스타리온 (주)스타리온  
이 보증서는 우무/과제서신 사용되며 다시 발행하지 않으므로 사용설명서와 함께 잘 보관해 주세요.

## 동작하기

- ☐

**경고** 제품이 작동 중일때는 표면이 매우 뜨거우므로 화상에 주의하세요.

### 표시부



### 전원 켜기 / 끄기

1 본체의 전원플러그를 꽂고 후면의 하단 스위치를 켭니다.

2 본체 또는 리모컨의 전원(⏻) 버튼을 누르면 알람음과 함께 작동이 시작됩니다.  
- 히터 세기의 초기 설정은 "강" 으로 설정되어 있습니다.

3 본체 또는 리모컨의 전원(⏻) 버튼을 다시 누르면 작동을 멈춥니다.

- ☐

**참고**
  - 전원 플러그 연결 시 반드시 접지된 220 V 전용 콘센트를 사용하세요.
  - 제품 바닥에 전도 안전 스위치가 장착되어 있어 제품이 바닥에서 분리되었을때 전원이 차단됩니다.

### 회전하기

본체 또는 리모컨의 회전(↻) 버튼을 눌러 제품의 회전 상태를 선택 할 수 있습니다.

### 실내온도 표시

전원(⏻) 버튼을 눌러 제품을 작동시키면 현재 실내 온도를 확인할 수 있습니다. 자동 온도 설정시에도 설정온도를 확인할 수 있습니다.

### 열량 조절하기

본체 또는 리모컨의 모드 선택(⌚) 버튼을 눌러 히터 세기 및 자동 운전을 위한 온도를 설정하세요.  
모드 선택(⌚) 버튼을 반복적으로 누르면 강 ▶약 ▶자동 순으로 바뀌며 표시부의 해당되는 곳에 램프가 표시됩니다.



### 자동 온도 설정

원하는 온도를 설정하여 자동으로 히터가 온도에 맞춰 동작하게 하는 기능입니다.

- 본체 조작부 및 리모컨의 모드 선택(⌚) 버튼을 눌러 "자동 모드"를 선택합니다.
- 본체 또는 리모컨의 온도조절 버튼(+, -)으로 원하는 온도를 설정하세요.
- 온도가 설정되면 LED 램프가 5번 깜빡거린 후 설정이 완료됩니다.  
- 설정한 온도가 되면 송풍으로 전환되어 작동되며, 설정온도 이하로 떨어지면 다시 히터가 작동됩니다.

### 예약꺼짐 설정하기

본체 또는 리모컨의 타이머(⌚)버튼을 반복적으로 눌러 원하는 예약시간을 선택하세요.

예약시간이 선택 되고, 설정된 시간이 지난 후 자동으로 꺼집니다. 최대7.5시간까지 30분 단위로 설정할 수 있습니다.

예약 해제	30분	1시간	7시간	7시간 30분
0.5H	● 0.5H	0.5H	0.5H	● 0.5H
1H	➡ 1H	➡ 1H	➡ 1H	● 1H
2H	2H	2H	● 2H	● 2H
4H	4H	4H	● 4H	● 4H

- ☐

**참고**
  - 예약시간을 설정하면 타이머가 30분 단위로 카운트다운되며, 해당 시간만큼 램프가 꺼집니다.

## 기타

### 손질 및 보관방법

- 정소하기 전 반드시 전원 플러그를 뽑아주세요.
- 정소로 위해 각종 제품을 분해하지 마세요.
- 정소할 때는 부드러운 수건이나 중성세제를 사용하세요.
- 정소 후 물기나 습기를 완전히 제거한 후 습기가 없는 곳에 보관하세요.
- 정소 시 제품 내부에 물기가 스며들지 않게 주의하세요.
- 진공청소기나 브러시 노즐로 먼지를 제거하세요.
- 손질 시 변색, 신나(신나) 등을 사용하면 제품의 변색 및 변형의 원인이 될 수 있으니 주의하세요.
- 오래 사용을 하지 않을 때에는 정소 후 상자에 넣어 습기가 적은 곳에 보관하세요.
- 리모컨을 사용하지 않을 때에는 리튬전지를 분리한 후 보관하세요.

### 고장 신고 전 확인 사항

- 전원이 켜지지 않나요?**
  - 전원 플러그가 비르게 꽂혀 있는지 연결 상태를 확인하세요.
  - 전선 현상이 아닌지 확인해 주세요.
  - 제품의 후면 하단의 안전 스위치가 켜져있는지 확인하세요
- 열기가 약하나요?**
  - 제품이 후면 커버에 먼지나 이물질이 끼어 있을 수 있습니다. 진공청소기나 브러시 노즐로 제거 하세요.
  - 설명서에 표기된 전력 전압(220 V)이 맞는지 확인하세요.
- 리모컨이 제대로 작동하지 않나요?**
  - 리튬건지 장착 상태를 확인하거나 새 리튬건지로 교환해 보세요.
  - 원격제이 범위를 벗어나지는 않았는지 확인하세요. (5쪽 참조)
- 비정상적인 소음이나 심한 진동이 발생하나요?**
  - 제품이 평평한 곳에 위치하였는지 확인하세요.
- 제품이 갑자기 꺼지거나 작동하지 않나요?**
  - 온도가 과열되면 히터가 자동으로 꺼집니다. 전원플러그를 뽑고 열기가 식을 때까지 10분정도 경과 후 다시 사용하면 정상적으로 작동합니다.

### 제품 폐기 시 주의 사항

- 분류되지 않은 전기제품 폐기물로 처리하지 마시고 반드시 분리수거 시설을 이용해 폐기해 주세요.
- 제품의 수명이 다하거나 수리가 불가능한 고장이 발생하여 제품을 폐기할 때 해당 지역의 법규에 따라 제품을 폐기하세요.
- 전자 제품은 매립으로 처리하는 경우, 유해 물질이 지하수로 누출되어 심각한 환경오염을 일으킬 수 있습니다.
- 분류되지 않은 일반 쓰레기로 제품을 폐기하지 마십시오.
- 특수한 처리를 위해 별도로 폐기물의 수집이 필요합니다.

### 제품규격

모델명	SH-P2011RJ / SH-P2012RJ
소비전력	2000 W
전력전압	220 V / 60 Hz
제품크기	(W)180 mm X (D)180 mmX(H) 614 mm
제품무게	약 2.6 kg (포장 제외)
종류	타워형
사용장소	실내용

- 제품의 외관 및 디자인과 제품규격은 품질 향상을 위하여 사전 예고 없이 변경될 수도 있습니다.
- 이 제품은 한국 전용 (220 V / 60 Hz) 제품으로 해외 지역에서는 사용이 불가능합니다.

### 서비스 안내

클로버서비스 (A/S센터)	1588-2203
주소	부산광역시 해운대구 반여로 41번길 36(반여동) (주)스타리온
고객상담 운영시간	월요일 ~ 금요일: 08:00 ~ 19:00 토요일: 08:00 ~ 16:30 일요일은 전화 상담이 불가능합니다.
스타리온본사 홈페이지	http://www.starion.co.kr

- 소모품을 추가 구입 및 교체하실 경우 A/S센터에 문의한 후 구입하세요.